



OSTRAVA!!!

**Dětské centrum Domeček,
příspěvková organizace**

PLÁN ČINNOSTI A CÍLE

VYHODNOCENÍ ROKU 2024



10. 1. 2025

Mgr. Jana Schikorová

OBSAH

OBSAH	1
PILÍŘE A STRUKTURA PLÁNU ČINNOSTI	2
ÚVODNÍ SLOVO K VYHODNOCENÍ PLÁNU ČINNOSTI.....	3
POSLÁNÍ A VIZE ORGANIZACE	4
ZÁKLADNÍ INFORMACE O ORGANIZACI.....	6
ZÁKLADNÍ INFORMACE - ZAMĚŠTNANCI	7
ZÁKLADNÍ INFORMACE – KLIENTI	9
ZÁKLADNÍ INFORMACE – STRAVOVACÍ PROVOZ.....	10
CERTIFIKÁTY V OBLASTI PÉČE UDĚLENÉ ORGANIZACI.....	11
NEJDŮLEŽITĚJŠÍ OBLASTI ZVYŠOVÁNÍ KVALITY	12
ZJIŠŤOVÁNÍ ZPĚTNÉ VAZBY	14
STRATEGICKÉ CÍLE	15
ÚKOLY – FINANČNÍ ZDROJE	16
ÚKOLY – BUDOVY A PROVOZ.....	17
ÚKOLY – LIDSKÉ ZDROJE	19
ÚKOLY – KVALITA PÉČE.....	20
ÚKOLY – KONTROLNÍ SYSTÉM.....	21
ÚKOLY – DOBRÉ JMÉNO A PUBLIC RELATIONS.....	22
ÚKOLY NAD RÁMEC PLÁNU ČINNOSTI	23
ROZVOJOVÉ CÍLE	24
SAZEBNÍK ÚHRAD	25
ORGANIZAČNÍ STRUKTURA.....	26

PILÍŘE A STRUKTURA PLÁNU ČINNOSTI



- 1 Finanční zdroje
 - 1.1 Výnosy a náklady
 - 1.2 Externí zdroje a projekty
- 2 Budovy a provoz
 - 2.1 Investice a rekonstrukce
 - 2.1 Provozně technické prostředky
- 3 Lidské zdroje
 - 3.1 Kultura organizace a participace
 - 3.2 Vzdělávání
 - 3.3 Supervize a doporučení
 - 3.4 Struktura a počty
- 4 Kvalita péče
 - 4.1 Prostředí
 - 4.2 Rozvoj konceptů péče
 - 4.3 Aktivizace a volný čas
 - 4.4 Humanizace péče
 - 4.5 Průzkumy spokojenosti
- 5 Kontrolní systém
 - 5.1 Interní kontroly
 - 5.2 Externí kontroly
- 6 Dobré jméno
 - 6.1 Dobré jméno a PR
 - 6.2 Spolupráce

ÚVODNÍ SLOVO K VYHODNOCENÍ PLÁNU ČINNOSTI

Uplynulý rok 2024 byl pro Dětské centrum Domeček, příspěvkovou organizaci plný změn, jak plánovaných, ale také neočekávaných. Bedlivě jsme sledovali legislativní změny zákona o zdravotních službách, respektive zákona o sociálně-právní ochraně dětí, které mají zásadní dopad do činnosti naší organizace.

V červenci 2024 byla schválena novela zákona o sociálně-právní ochraně dětí, která definitivně zrušila činnost dětských domovů pro děti do 3 let, a to s účinností od 1. 1. 2025. I když se organizace dlouhodobě připravuje na poskytování služeb Centra komplexní péče pro děti, k jejich legislativnímu ukotvení dosud nedošlo. V druhé polovině roku jsme se proto intenzivně připravovali na nové fungování organizace ve stávajících prostorách.

Ve spolupráci se zřizovatelem, tj. statutárním městem Ostrava, jsme činili potřebné kroky, abychom mohli i nadále poskytovat služby rodinám s dětmi s postižením, byť na základě jiných oprávnění. Jsme velmi rádi, že se nám podařilo vše potřebné včas zrealizovat a rodinám využívajícím naše služby v rámci nyní již bývalého dětského domova do 3 let budeme moci poskytovat pomoc i v roce 2025, a to dlouhodobou lůžkovou péči výhradně pro děti hrazenou z veřejného pojištění i nově registrovanou pobytovou formu odlehčovací služeb dle zákona o sociálních službách.

Další oblastí, které se věnujeme je doprovázení pěstounských rodin na základě pověření k výkonu sociálně-právní ochrany dětí. I v této oblasti jsme sledovali podstatné změny, které mají nastat, abychom byli dostatečně informováni.

Kromě příprav na chystané změny jsme samozřejmě poskytovali standardní služby Dětského centra Domeček, p.o., tak abychom pomáhali naplnit nejběžnější potřeby rodiny, v níž vyrůstá dítě se závažným zdravotním problémem. Rodinám s dětmi s postižením jsme poskytovali zdravotní péči prostřednictvím zdravotně-sociálního týmu. Zdravotní služby doplňovala návazná sociální služba, terénní odlehčovací služba, kterou v průběhu loňského roku využilo mnoho nových rodin.

V rámci poskytování kvalitních služeb je pro Dětské centrum Domeček, p.o. prioritou odborně zdatný personál. Všichni pracovníci se proto pravidelně vzdělávají dle potřeb své pozice, např. zdravotní personál a pracovníci v přímé péči se vzdělávali v alternativních způsobech komunikace s klientem s postižením.

V průběhu loňského roku jsme se zaměřili na větší propagaci organizace, za tím účelem jsme zakoupili nové propagační vybavení, které jsme využívali na akcích pro veřejnost. Podzimní akce, kterých jsme se plánovali účastnit, však byly bohužel z důvodu povodní zrušeny.

Rok 2024 byl tedy pro Dětské centrum Domeček obdobím intenzivních příprav na změny, které však doufáme, tímto nekončí. Naším dlouhodobým cílem je poskytování služeb centra komplexní péče pro děti v nové moderní budově.

Mgr. Jana Schikorová
ředitelka organizace

POSLÁNÍ A VIZE ORGANIZACE

Poslání

Dětské centrum Domeček, příspěvková organizace pomáhá rodinám pečujícím o děti s postižením, kterým nabízí komplexní služby zahrnující terénní, ambulantní i pobytové zdravotní služby, včetně rehabilitace pro děti, a také terénní odlehčovací služby. Dětské centrum Domeček, příspěvková organizace je také osobou pověřenou k výkonu sociálně-právní ochrany. Rodinám s dětmi v pěstounské péči nabízíme uzavření dohody o výkonu pěstounské péče a podporu v péči o přijaté dítě.

V rámci služeb dětského domova pro děti do 3 let, jsme se konce roku 2024 zajišťovali komplexní péči (péče lékařská, ošetrovatelská, rehabilitační, výchovná, psychologická a sociálně-právní) o děti, které z důvodu svého zdravotního stavu vyžadují neustálou či náročnou lékařskou a ošetrovatelskou péči. Jedná se o děti, které z důvodu závažného zdravotního stavu nemohou využívat sociální služby. Součástí péče byl i zácvek rodičů v péči o zdravotně znevýhodněné dítě. Taktéž jsme poskytovali odlehčovací pobyty pro děti s těžkým zdravotním postižením. Tyto pobyty jsou realizovány v rámci krátkodobých maximálně několikadenních pobytů a pečujícím tím umožňujeme naplňovat potřeby v různých oblastech života (zdraví, odpočinek, sport, uspokojení potřeb ostatních členů rodiny aj.).

Poskytujeme podporu rodinám pečujícím o dítě s postižením, protože péče o dítě s postižením je časově náročná, často celodenní a nepřetržitá. Pečující se také musí orientovat jak v systému zdravotní péče, tak v systému péče sociální.

Je nutné zdůraznit, že i pro děti se zdravotním postižením je důležité vyrůstat v rodinném prostředí, neboť jejich potřeby jsou specifické a péče o ně vyžaduje individuální přístup. Vzhledem k většímu důrazu na péči v přirozeném prostředí dítěte poskytujeme rodinám i terénní služby (domácí péče, fyzioterapie a odlehčovací služby).

Cílem terénní odlehčovací služby je krátkodobě zajistit péči o dítě se zdravotním či jiným postižením, o které se běžně starají jeho rodiče. Pracovnice terénní odlehčovací služby dochází za dítětem do jeho domácího prostředí a věnuje se mu podle jeho individuálních potřeb. Rodina si tak může na chvíli odpočinout nebo vyřídit potřebné osobní záležitosti.

Naším posláním při provázení pěstounů je podpora a provázení rodin při výkonu náhradní rodinné péče tak, aby děti v těchto rodinách měly odpovídající péči s ohledem na jejich potřeby, zájmy a původní rodinné a společenské prostředí. Pěstounům pomáháme při zvyšování výchovných kompetencí, aby co nejlépe zvládli svou pěstounskou roli a aby dokázali pružně reagovat na potřeby dětí vzhledem k jejich věku. Pěstounům poskytujeme poradenství a zajišťujeme bezpečný kontakt dětí v pěstounské péči se svými biologickými rodiči.

Vize

Ve společnosti vždy budou i děti s velmi závažným zdravotním stavem nebo jiným postižením, které i přes veškerou snahu ponechat dítě v péči rodiny, budou muset využívat pobytové formy některých služeb.

Naší vizí je komplexní podpora rodin dětí s postižením a poskytování kvalitní péče pro děti s postižením, s cílem co nejvyšší míry usnadnění a zkvalitnění života rodiny i dítěte.

Pro naplnění našich vizí je potřeba i kvalitní a odborně vzdělaný personál, proto budeme nadále personál školit v nových postupech a metodách práce s dětmi s postižením a jejich rodinami.

Podstatným prvkem jsou i prostory poskytovaných služeb. Chceme vytvořit prostředí, které dětem s postižením i jejich rodinám poskytne pocit bezpečí a vhodného zázemí pro zajištění péče. Společně se zřizovatelem činíme kroky k realizaci nové budovy dětského centra.

Podporujeme náhradní rodinou péči, zapojujeme se do kampaně Dejme dětem rodinu v Moravskoslezském kraji, tak aby pokud je to možné, děti mohly vyrůstat v rodinném prostředí.

ZÁKLADNÍ INFORMACE O ORGANIZACI

NÁZEV ORGANIZACE

Dětské centrum Domeček, příspěvková organizace

SÍDLO

Jedličkova 1025/5, 700 30 Ostrava – Zábřeh

Poskytovaná zdravotní služba pobytová	Kapacita k 31. 12. 2024	Počet klientů k 31. 12. 2024	Přepočtený počet zaměstnanců schválený RM
Zdravotní služby a zaopatření dětem zpravidla do 3 let věku	18	4	42,2
Dlouhodobá lůžková péče	4	4	4,0
CELKEM	22	8	46,2

Kapacitu uvádějte jako počet lůžek.

Poskytovaná zdravotní služba ambulantní/terénní	Kapacita k 31. 12. 2024	Počet klientů k 31. 12. 2024	Přepočtený počet zaměstnanců schválený RM
Fyzioterapeut – ambulantní	375/1	580	0,5
Fyzioterapeut – ve vlastním sociálním prostředí	25/1	34	0,5
Praktické lékařství pro děti a dorost	0	0	0
Všeobecná sestra – zdr. péče ve vlastním sociálním prostředí	25/1	0	0,2
CELKEM		614	1,2

Kapacitu uvádějte jako max. možný počet uzavřených smluv a za lomítkem okamžitou kapacitu (např. 20/1).

Poskytovaná sociální služba a služba dle zákona 359/1999 Sb.	Kapacita k 31. 12. 2024	Počet klientů k 31. 12. 2024	Přepočtený počet zaměstnanců schválený RM
Odlehčovací služba – terénní	3632/2*	13	2,2
Doprovázení pěstounských rodin	20/1	18	1,0
CELKEM		41	3,2

Kapacitu uvádějte jako max. možný počet uzavřených smluv a za lomítkem okamžitou kapacitu (např. 20/1).

*Kapacita: Odlehčovací služba – maximální počet hodin, ve kterých je možno poskytnout službu / okamžitá kapacita.

WWW STRÁNKY A ZÁKLADNÍ KONTAKTY ORGANIZACE

<https://ddpd3.cz/>; e-mail: jana.schikorova@ddpd3.cz; tel.: 595 705 302; mobil: 603 736 972

ID DATOVÉ SCHRÁNKY

je9vx65

IČO

70631956

ZPRACOVAL: jméno, příjmení, titul, e-mail, telefon

Mgr. Jana Schikorová, jana.schikorova@ddpd3.cz, 603 736 972

ZÁKLADNÍ INFORMACE - ZAMĚSTNANCI

PRŮMĚRNÝ EVIDENČNÍ POČET ZAMĚSTNANCŮ PŘEPOČTENÝ

		Zdravotní služby a zaopatření - pobyťová	Rehabilitační péče – ambulantní a terénní	Dlouhodobá lůžková péče	Odlehčovací služba - terénní	Doprovázení pěstounských rodin	ostatní	CELKEM
Pracovníci v sociálních službách	přímá obslužná péče				1,84			1,84
	základní výchovná nepedagogická činnost							
Zdravotníci	všeobecné sestry	18,33		4,0				22,33
	praktické sestry							
	maséři, ergoterapeuté, fyzioterapeuté	1,0	1,0					2,0
	nutriční terapeuté	1,19						1,19
Sociální pracovníci		0,8			0,2	1,0		2,0
Metodik							1,0	1,0
Lékař		0,5						0,5
Klinický psycholog		0,25						0,25
Sanitář		3,0						3,0
Vychovatelé								
THP pracovníci		6,86						6,86
Manuálně pracující		10,2						10,2
CELKEM		42,13	1,0	4,0	2,04	1,0	1,0	51,17

Oproti plánu došlo k navýšení průměrného přepočteného evidenčního počtu zaměstnanců z 50,6 na 51,17, díky níže uvedeným neočekávaným změnám:

Pracovníci v sociálních službách, přímá obslužná péče – v plánu bylo 2,0 úvazků, jedno místo však bylo neobsazeno po část roku z důvodu konání výběrového řízení na pozici, zaměstnanec nastoupil 1.3.2024.

Všeobecná sestra – jedno místo (úvazek 1,0) bylo neobsazeno po odchodu zaměstnance do starobního důchodu 31.3.2024.

Nutriční terapeut – plánovaný úvazek 1,0 byl navýšen z důvodu zástupu za dlouhodobou nemocenskou od 14.10.2024 a zajištění supervize jiným pracovníkem na dohodu o provedení práce.

Klinický psycholog – plánovaný úvazek 0,1 navýšen v průběhu roku od 1. 7. 2024 na 0,4 z důvodu plánovaného vzniku CKP a také je využíván v rámci pěstounské péče.

THP pracovníci – plánovaný úvazek 6,0 navýšen na 7,4 z důvodu:

- nástup nového zaměstnance na pozici účetní od 1. 1. 2024 a zaučení stávající účetní v průběhu ledna a února 2024
- nástup nového zaměstnance na pozici ekonom od 1. 5. 2024 a zaučení stávající ekonomkou v průběhu května a června 2024 a následně změna pracovní smlouvy původní ekonomky na úvazek 0,4 pro poskytnutí ekonomické supervize do 31. 12. 2024
- dohoda o provedení práce pro externího poradce pro zavedení nové služby, čerpáno 7,5 hodin

MÍRA FLUKTUACE ZAMĚSTNANCŮ

		Celkový počet rozvázaných pracovních poměrů	z toho odchody do důchodu	z toho ve zkušební době	KOEFICIENT FLUKTUACE
Pracovníci v sociálních službách	přímá obslužná péče				
	základní výchovná nepedagogická činnost				
Zdravotníci	všeobecné sestry	5	1		9,56
	praktické sestry				
	maséři, ergoterapeuté, fyzioterapeuté				
	nutriční terapeuté				
Sociální pracovníci					
Vychovatelé					
THP pracovníci		2	2		3,82
Manuálně pracující					
CELKEM		7	3	0	13,38

Nezahrnuje odchody zaměstnanců z důvodu mateřské dovolené, APZ, VPP, výkonu veřejné funkce a ze zdravotních důvodů (včetně rozvázání pracovního poměru dohodou, kdy zaměstnanec uvede zdravotní důvody, aniž by doložil posudek).

Z počtu 5 rozvázaných pracovních poměrů všeobecných sester se jednalo o 4 zdravotní sestry, které ukončily pracovní poměr dohodou ke dni 31. 12. 2024 z důvodu změny zákona. Od 1. 1. 2025 jsou zrušeny dětské domovy pro děti do 3 let a organizace proto provedla reorganizaci služeb. Od 1. 1. 2025 bude snížena kapacita zařízení, a tak vzniklo nadbytečných 5,0 úvazků (4 ukončení dohodou a 1 neobsazené místo).

ZÁKLADNÍ INFORMACE – KLIENTI

PRŮMĚRNÉ MĚSÍČNÍ POČTY KLIENTŮ DLE PŘIZNANÉHO PnP*

	bez PnP	I. stupeň PnP	II. stupeň PnP	III. stupeň PnP	IV. stupeň PnP
Zdravotní služby a zaopatření dětem					
Dlouhodobá lůžková péče					
Fyzioterapeut – ambulantní					
Fyzioterapeut – ve vlastním sociálním prostředí					
Praktické lékařství pro děti a dorost					
Všeobecná sestra – zdr. péče ve vlastním sociálním prostředí					
Odlehčovací služba - terénní					
Doprovázení pěstounských rodin					
CELKEM					

* Vzorec výpočtu: Sečtete stav počtu klientů v dané kategorii vždy k poslednímu dni každého kalendářního měsíce a vydělíte 12.

Vzhledem k tomu, že jsme zdravotnické zařízení nemůžeme čerpat příspěvek na péči a z tohoto důvodu nezjišťujeme tento údaj. Obdobně ani pro poskytování sociální služby a činnosti vyplývajících z pověření k výkonu sociálně-právní ochrany to není podstatný údaj.

VYBRANÉ UKAZATELE

	Obložnost v %	Počet žádostí k přijetí k 31. 12.	Počet úmrtí ve sledovaném roce	Počet nástupů ve sledovaném roce
Zdravotní služby a zaopatření dětem	51,82	0	0	809
Dlouhodobá lůžková péče	100,0	0	1	1
Fyzioterapeut – ambulantní	-	0	0	580
Fyzioterapeut – ve vlastním sociálním prostředí	-	0	0	34
Praktické lékařství pro děti a dorost				
Všeobecná sestra – zdr. péče ve vlastním sociálním prostředí	-	0	0	0
Odlehčovací služba - terénní	-	1	0	22
Doprovázení pěstounských rodin	-	0	0	3
CELKEM				

Praktické lékařství pro děti a dorost není poskytováno.

ZÁKLADNÍ INFORMACE – STRAVOVACÍ PROVOZ

STRAVOVÁNÍ – POČTY VYDANÝCH OBĚDŮ

	počet porcí vydaných za rok	z toho ks pro zaměstnance a cizí	z kolika jídel je možno vybrat	počet směn provozu
Provoz 1	9756	5929	2	2
Provoz 2	-			
Provoz 3	-			
CELKEM	9756	5929		

STRAVOVÁNÍ – POČTY ÚVAZKŮ

	výše úvazků (evidenční počet přepočtený) – provoz 1	výše úvazků (evidenční počet přepočtený) – provoz 2	výše úvazků (evidenční počet přepočtený) – provoz 3
Vedoucí úseku			
Nutriční terapeut	1,0		
Kuchař	2,0		
Pomocný kuchař	1,0		
Skladník			
Úklid			
Ostatní (sanitář)	2,0		
CELKEM	6,0		

Vedoucí úseku je zároveň nutričním terapeutem.

CERTIFIKÁTY V OBLASTI PÉČE UDĚLENÉ ORGANIZACI

Název a popis certifikátu nebo konceptu péče	rok udělení	rok recertifikace
Vojtova technika	1997	2003
Míčková facilitace	1997	2007
Bazální stimulace	2006	2007
Kineziio-taping	2012	2018
Intervenční metoda O.T.A. u dětí raného věku s pozitivním záchytem PAS a nerovnoměrného vývoje	2022	
Specifika ošetrovatelské péče v paliativní péči	2023	

NEJDŮLEŽITĚJŠÍ OBLASTI ZVYŠOVÁNÍ KVALITY

Rok 2024 byl pro Dětské centrum Domeček dalším významným obdobím, během kterého jsme se snažili zlepšovat kvalitu života dětí, které naše centrum navštěvují. Naše aktivity se soustředily na podporu jejich zdraví, rozvoje a celkového komfortu.

Pokračovali jsme v zajištění canisterapie dětem, canisterapie má v zařízení dlouhodobou tradici. Canisterapeutická setkání realizujeme jednou týdně. Tato metoda je založená na interakci s terapeutickými psy, kdy setkání a cvičení se psem dětem přináší radost, ale také mají prokazatelně pozitivní vliv na jejich psychickou pohodu, komunikaci a motoriku. Canisterapie se stala oblíbenou součástí našeho programu a plánujeme v ní pokračovat i v budoucnu.

Na podzim jsme zajistili ozdravný pobyt pro děti, který probíhal 3 dny na Čeladné v Beskydech, konkrétně v Lorkově vile. Děti mohly pobývat na čerstvém vzduchu a mohly načerpat energii v prostředí mimo každodenní rutinu.

Díky podpoře našich partnerů a dárců jsme mohli dokoupit nové kompenzační pomůcky (polohovací lůžka, asistent kašle), které usnadňují každodenní život našich dětí a podporují jejich individuální potřeby. Tyto pomůcky jsou zásadní pro jejich kvalitní život a zároveň usnadní péči o děti zaměstnancům.

Pro děti, které vyrůstají ve zdravotnickém zařízení, se snažíme vytvořit „běžný život“, vždy s ohledem na individuální možnosti dítěte. Naší snahou je saturovat dítěti veškeré potřeby. Všechny děti, které dosáhnou předškolního nebo školního věku jsou vzdělávány s pomocí individuálního vzdělávacího plánu, který stanovuje speciálně pedagogické centrum. Na základě jejich doporučení dítě buď navštěvuje školské zařízení, nebo speciální pedagog dochází k dítěti do našeho dětského centra. I volnočasové aktivity přizpůsobujeme každému dítěti individuálně vzhledem k jeho zdravotnímu stavu.

Kromě aktivit přímo věnovaným dětem, jsme se zaměřili na další vzdělávání zaměstnanců. Věříme totiž, že jedním z předpokladů kvalitní služby je edukovaný personál. Každý rok věnujeme vybranému tématu vzdělávání a v loňském roce jsme naši pozornost zacílili na možnosti komunikace s dětmi s postižením, prostřednictvím augmentativní a alternativní komunikace.

Nedílnou součástí péče o zaměstnance je pravidelná možnost supervize s nezávislým odborníkem. Supervize zaměstnancům nabízí nejen reflexi a zkvalitnění jejich práce, ale i lepší zvládnutí náročných situací a zlepšení komunikace a spolupráce v týmu. V neposlední řadě je supervize jedním z nástrojů předcházení syndromu vyhoření.

Prostředí jako takové ovlivňuje i kvalitu péče, a to podmínkami, které vytváří. Vzhledem ke stáří budovy a s tím souvisejícími častými havarijními stavy, nemožností provádět rozsáhlejší stavební úpravy, není možné využívat veškeré dostupné techniky, které by byly nápomocné ošetřujícímu personálu při jejich náročné práci, což by vedlo ke zkvalitnění péče. Nicméně i v těchto podmínkách je naší prioritou poskytovat služby v maximální kvalitě. S tím souvisí i vyšší počet zdravotnických pracovníků na úseku těžce postižených dětí. Zejména při manipulaci s dítětem je nutné na prvním místě myslet na bezpečnost při poskytování péče, zejména při úkonech jako je hygiena, přenášení dítěte a v podstatě jakákoliv manipulace s dítětem.

V rámci činností, ke kterým jsme pověřeni v oblasti sociálně – právní ochrany dětí, podporujeme a propagujeme náhradní rodinou péči. Pěstounům, které provázíme, jsme zajistili několik vzdělávacích pobytů, kde absolvovali různě zaměřené přednášky. Dále nabízíme odbornou podporu při asistovaných kontaktech dětí v náhradní rodinné péči. Naši činnost prezentujeme v pracovních skupinách, na Poradním sboru MSK a jiných akcích pro laickou i odbornou veřejnost.

ZJIŠŤOVÁNÍ ZPĚTNÉ VAZBY

Jsme si vědomi, že v očích veřejnosti jsme často spojováni s označením „kojenecký ústav“. Vzhledem k plánovanému zrušení „kojeneckých ústavů“, oficiálně označovaných jako dětský domov pro děti do 3 let, jsme se zaměřili i na informování veřejnosti o všech službách, které poskytujeme a dalším pokračování naší činnosti. Při tom jsme například zjistili požadavek na rozšíření poskytování terénní odlehčovací služby i do oblasti Bohumína, Rychvaldu, Dolní Lutyně.

To, co tvoří dobré jméno organizace je především obraz, který vytváří převážně zaměstnanci a spokojení klienti. Zpětná vazba může být zjišťována anonymním dotazníkem spokojenosti, vhozením do schránky podnětů a stížností a také ústní formou.

V případě terénní odlehčovací služby je zpětná vazba sbírána sociálním pracovníkem, který alespoň jednou navštíví rodinu a zjišťuje spokojenost s poskytováním služby. Dále mají klienti i rodinní příslušníci možnost zaslat vyjádření písemnou formou vedení organizace. Z provedených návštěv vyplynula spokojenost se způsobem poskytování služby.

Na spokojenost s poskytovanými službami se pracovníci průběžně dotazují i při poskytování zdravotních služeb. Zpětnou vazbu získáváme průběžně od rodičů a také od dětí, přičemž vždy zohledňujeme věk a schopnost komunikace dítěte, vzhledem k tomu, že s většinou dětí komunikujeme alternativními formami komunikace, využíváme např. obrázky vyjadřující pocity a tyto využíváme i při zjišťování spokojenosti a pocitů u dětí.

Pěstouni, které provázíme jsou se službami velmi spokojeni. Sociální pracovníci ji hodnotí jako milou a vstřícnou.

Zpětnou vazbu zjišťujeme samozřejmě také od zaměstnanců, a to zejména při pravidelném hodnocení. Hodnocení představuje prostor, kde si můžeme s každým z našich zaměstnanců individuálně pohovořit o tom, co by chtěl v práci zkvalitnit, o jeho nápadech, podnětech a připomínkách, o možnostech růstu. Při hodnocení probíráme i možnosti vzdělávání, zvyšování kompetencí, přičemž témata následně zpracujeme do dalšího plánu organizace. V loňském roce se proto zdravotnický personál zaměřil na nové poznatky z ošetrovatelské péče, zejména nové postupy v ošetrování dekubitů a hojení ran, či s ošetrováním stomií.

Zpětná vazba nám potvrzuje kvalitu poskytovaných služeb. Jsme samozřejmě velmi rádi za pozitivní zpětnou vazbu. Avšak i zpětnou vazbu, která není pozitivní, vnímáme jako podnět pro zamyšlení se nad našimi možnostmi a případnými změnami.

STRATEGICKÉ CÍLE

č.	Strategické cíle	Vazba na hlavní cíl	Vazba na další cíle	Vazba na další cíle	Vazba na další cíle	Vazba na další cíle
23001	I v roce 2024 budeme pokračovat v zaměření se na tvorbu dalších prezentačních materiálů o našem zařízení.	4.2 Rozvoj konceptů péče	6.1 Dobré jméno a PR			
S	Byl vytvořen nový skládací leták o všech službách, které organizace poskytuje. Vytvořen roll-up k prezentaci organizace na akcích pro veřejnost. Vytvořeny drobné propagační předměty k rozdávání veřejnosti s logem organizace (bločky, propisky, tužky, reflexní prvky, tašky, nálepky).					
23002	I nadále bude naší prioritou depistáž klientů , pro všechny služby naší organizace, zejména služeb poskytovaných terénní formou v přirozeném prostředí dětí.	4.2 Rozvoj konceptů péče	4.4 Humanizace péče			
S	Letáčky terénní odlehčovací služby byly rozneseny nebo zaslány na místa, kde by mohla být oslovena cílová skupina, např. ordinace lékařů, služby rané péče, školy a školky, svépomocné skupiny atd. Činnosti organizace byly prezentovány i na pracovních skupinách komunitního plánování města Ostrava. Byly vytvořeny facebookové stránky organizace.					
24001	Zvyšování kvality péče a poskytovaných služeb prostřednictvím zvyšování kompetencí a dovedností personálu.	4.2 Rozvoj konceptů péče	4.4 Humanizace péče	3.1 Kultura organizace a participace		
S	Zdravotničtí pracovníci se školili v ošetřování stomií a hronických ran, zdravotní i sociální pracovníci se vzdělávali v oblasti alternativní komunikace. THP pracovníci se vzdělávali podle svého zaměření na účetnictví, veřejné zakázky a personální otázky.					
24002	Budeme poskytovat kvalitní zdravotní i sociální služby rodinám s dětmi.	4.2 Rozvoj konceptů péče	4.4 Humanizace péče			
S	Sledujeme vývoj legislativy a trendů a upravujeme zaměření poskytovaných služeb, připravovali jsme vznik nové sociální služby a financování zdravotní služby pro zajištění činnosti po zrušení dětských domovů pro děti do 3 let.					

ÚKOLY – FINANČNÍ ZDROJE

č.	Popis cílů	Vazba na hlavní cíl	Vazba na další cíle	Vazba na další cíle	TERMÍN	BePlan	RM/ZM (číslo usnesení)	Popis zdrojů	Náklady v Kč
24001	Zajistit splnění podmínek Smlouvy o závazku veřejné služby a vyrovnávací platbě.	1.1 Výnosy a náklady	6.2 Spolupráce	6.1 Dobré jméno a PR	31.12.2024			provozní příspěvek, dotace MSK	
S	Podmínky Smlouvy o závazku veřejné služby byly splněny.					NEZAŘAZENO BePlan		provozní příspěvek, dotace MSK	570 000,00 Kč
24002	I v roce 2024 se pokusíme zajistit finanční a věcné dary.	1.1 Výnosy a náklady	6.2 Spolupráce	6.1 Dobré jméno a PR	31.12.2024			Dary	
S	Získali jsme finanční dary ve výši 296 936 Kč a věcné dary v hodnotě 11 150 Kč.					NEZAŘAZENO BePlan		Dary	

ÚKOLY – BUDOVY A PROVOZ

č.	Popis cílů	Vazba na hlavní cíl	Vazba na další cíle	Vazba na další cíle	TERMÍN	BePlan	RM/ZM (číslo usnesení)	Popis zdrojů	Náklady v Kč
24001	I v plánu pro rok 2024 je plánovaná obměna výpočetní techniky. Plánujeme výměnu 3 PC a tiskáren včetně programového vybavení.	2.2 Provozně technické prostředky			31.12.2024			provozní příspěvek	130 000,00 Kč
S	V průběhu roku postupně zakoupeno 5 ks notebooků/PC, včetně 1 monitoru a 5 ks tiskáren. Dále zakoupen nový disk k záloze dat, poté co původní selhal a dosloužil. Navýšení počtu kusů způsobila poruchovost většího počtu techniky, než jsme předpokládali. Akutně bylo nutné pořídit náhradu za kusy, které přestaly fungovat. 20.2.Tiskárna na oddělení 1.patro, Alza - 3944,- 12.3.Výměna 2 tiskáren za multifunkční tiskárnu, Alza - 7798,- 10.4.Notebook a tiskárna pro stravovací provoz, Brain computers - 28907,- 26.4.Nový PC + monitor pro ekonomku, Brain computers - 25531,- 2.8. Nový disk k záloze dat, Brain computers - 16903,- 30.8.Barevná multifunkční tiskárna pro ředitelku, Brain computers - 8833,- 25.11.Notebook pro vrchní sestru, Brain computers - 23704,- 23.12.Alza Notebook pro ředitelku - 30990,- a PC pro rehabilitace - 17990,-					NEZAŘAZENO BePlan		provozní příspěvek	164 600,00 Kč
24002	V kuchyni jsou zastaralá zařízení, zatím vše řešíme nejnutnější opravou . V případě, že opravy nebudou možné, přistoupíme k zakoupení nových přístrojů .	2.2 Provozně technické prostředky			31.12.2024			provozní příspěvek	80 000,00 Kč
S	Opakovaně byla nutná oprava myčky,či konvektomatu, byl zakoupen kutr pro přípravu stravu dětí. 15.1. mlýnek na maso, Datart - 3770,- 6.2. Promos Alfa, oprava myčky v kuchyni – 1137,- a oprava plynového sporáku - 2299,- 22.3. oprava výdejní vany a konvektomatu, Promos Alfa - 2686,- 28.6. oprava mixeru (včetně dodání náhradní nádoby), Unis Cool – 14683,- 5.6. zakoupení vodní lázně s kohoutkem, RationalFans - 4559,- 1 1.6.oprava myčky v mléčné kuchyni, Miele - 2105,- 7.10. oprava myčky, Promos Alfa - 1089,- 15.11. zakoupení stolního kutru, Sandi - 30990,- 26.11.oprava dvířek konvektomatu, Promos Alfa - 5614,-					NEZAŘAZENO BePlan		provozní příspěvek	68 932,00 Kč
24003	V prádelně jsou zastaralá zařízení, zatím vše řešíme nejnutnější opravou . V případě, že opravy nebudou možné, přistoupíme k zakoupení nových přístrojů .	2.2 Provozně technické prostředky			31.12.2024			provozní příspěvek	60 000,00 Kč
S	30.4. a 15.5. oprava průmyslové pračky, Alliance Laundry – 28684,- 22.10. oprava pračky Whirpool, Fa Polomíček - 1600,-					NEZAŘAZENO BePlan		provozní příspěvek	30 284,00 Kč
24004	Spolupráce s firmou MARPO při monitorování technického stavu budovy .	2.2 Provozně technické prostředky			31.12.2024			provozní příspěvek	45 000,00 Kč
S	Realizována pravidelná kontrola stavu budovy a také mimořádná kontrola v důsledku dlouhodobých dešťů v září 2024. 6.9.2024 Sledování kontrolních bodů statických poruch + posouzení a doporučení pro rekonstrukci soc. zařízení na 1.patře - 38720,- 27.9.2024 Kontrola statiky budovy po zatečení do kuchyně a prádelny po dlouhotrvajících deštích - 42350,-					NEZAŘAZENO BePlan		provozní příspěvek	81 070,00 Kč

č.	Popis cílů	Vazba na hlavní cíl	Vazba na další cíle	Vazba na další cíle	TERMÍN	BePlan	RM/ZM (číslo usnesení)	Popis zdrojů	Náklady v Kč
24005	Řešení havarijního stavu budovy (zejm. vodovodní a odpadní potrubí, topné systémy).	2.2 Provozně technické prostředky			31.12.2024			provozní příspěvek	100 000,00 Kč
S	<p>Byly řešeny různé havarijní situace (nejčastěji oprava potrubí), opravy z důvodu nevhodného technického stavu, případně pravidelná údržba. Navýšení plánovaného rozpočtu je způsobeno větším počtem havarijních situací a zvýšením cen.</p> <p>4.1. havárie teplovodní potrubí, sklep budova B – Milan Wajda – 2500,- 16.1. oprava pantu dveří dieselaagregátu – Josef Hospaska – 1605,- 1.2. výměna zářivek v kancelářích + jistič pračka – Branko Tobola – 3460,- 8.2. oprava sprch (suterén + 2.patro) – Milan Wajda – 9900,- 27.2. výměna stropního osvětlení za recepci – Branko Tobola – 2717,- 4.3. čištění okapů a odvodových svodů – Petr Slíva – 29005,- 19.3. výměna vodovodní baterie 1.patro, pokoj č.3 – Milan Wajda – 3700,- 22.4. výměna válce v kopírce Canon iR2018, pro tisk A3, 1.patro – VDC kanc.technika – 7132,- 20.5. odstranění závad dle revizní zprávy elektro (objekt Rýparova) – Branko Tobola – 2906,- 24.6. oprava antény k TV 3.patro – Ondřej Áč – 6745,- 8.7. vozidlo Seat Altea XL – Auto Heller - po nabourání cizím zaviněním – škodní událost – proplaceno pojišťovnou – 26731,- 23.7. havárie vodovodního potrubí v kotelně - Milan Wajda - 4900,- 24.9. oprava vypínače v kuchyni + výměna zářivky v kotelně - Branko Tobola - 2193,- 5.11. oprava oplocení po vyvrácení stromu - škodní událost - proplaceno pojišťovnou - 7018,- 2.12. čištění okapů a odvodových svodů - Petr Slíva - 30264,- 4.12. výměna vadných manometrů plynového zařízení v kotelně - Milan Wajda - 3995,- 5.12. havárie vodovodního potrubí mezi 1. a 2. patrem budovy A - Milan Wajda - 49782,- 10.12. výměna sprch. baterií v 1. a 3.patře, výměna vodovodních baterií v zasedací místnosti a v herně ve 2.patře, oprava uchycení PVC krytiny přechodovými lištami v 1.patře, výměna stropního osvětlení a uchycení drátěného programu v koupelně na pokoji č.2 v 1. patře, výměna vadného splachovače výlevky v 1.patře, vyčištění odpadního potrubí a dočasná demontáž wc a příslušenství ve shozu prádla v 1.patře (před nutnou rekonstrukcí odpadního potrubí) - Milan Wajda - 45780,- 17.12. výměna nájezdů k rehabilitaci a k výtahu + nové dveře shozu do kuchyně - Kovovýroba Pohanka - 26075,-</p>					NEZAŘAZENO BePlan		provozní příspěvek	266 408,00 Kč
24005	Malování oddělení, kancelářů, kuchyně, prádelny a chodby.	2.2 Provozně technické prostředky			31.12.2024			provozní příspěvek	230 000,00 Kč
S	Realizována výmalba prostor 1. a 3. patra, kuchyně a kancelářů postupně v průběhu 20.5. až 7.6.2024 z důvodu nutnosti zajištění nepřetržitého provozu. Zhotovitel Malířství Tobola vybrán z portálu služeb.Cena – 225091,-					NEZAŘAZENO BePlan		provozní příspěvek	225 091,00 Kč
24006	Výměna podlahových krytin.	2.2 Provozně technické prostředky			31.12.2024			provozní příspěvek	100 000,00 Kč
S	9.7. Vyměněny koberce v 1. a 3.patře a kanceláři terénní odlehčovací služby – Koberce Neuwirt – 53582,- 12.12. výměna koberců v kancelářích soc. pracovníka a metodika - Koberce Neuwirt - 29715,-					NEZAŘAZENO BePlan		7,00 Kč	83 297,00 Kč

ÚKOLY – LIDSKÉ ZDROJE

č.	Popis cílů	Vazba na hlavní cíl	Vazba na další cíle	Vazba na další cíle	TERMÍN	BePlan	RM/ZM (číslo usnesení)	Popis zdrojů	Náklady v Kč
24001	V letošním roce se zaměříme na odborné semináře v ošetrovatelské péči o stomické dětské pacienty a dále budeme se vzdělávat v ošetrovatelské péči hojení chronických ran. Semináře se zúčastní zdravotní pracovníci. Seminář bude v rozsahu 6 hodin.	3.2 Vzdělávání	4.2 Rozvoj konceptů péče		31.12.2024			SMO	30 000,00 Kč
S	Byl realizován odborný seminář se stomickou sestrou FNO Bc. Blankou Pupíkovou na téma: Ošetřování stomii u dětí v termínech 16. 10. a 21. 10. 2024. Dále byl realizován odborný seminář s vrchní sestrou hyperbarické komory Mgr. Janou Maršálikovou na téma: dekubity a hojení chronických ran v termínu 12. 12. 2024.					NEZAŘAZENO BePlan		zdarma	- Kč
24002	V roce 2024 se uskuteční přednáška MUDr. Evy Pavlíčkové z FNO, která se dlouhou dobu věnuje dětské paliativní péči v Ostravě.uskuteční se jedna přednáška.	3.2 Vzdělávání	4.2 Rozvoj konceptů péče		31.12.2024			SMO	30 000,00 Kč
N	Přednáška byla plánovaná na 4. čtvrtletí roku, nebyla realizována z důvodu nemoci lektorky. Přednáška se uskuteční v roce 2025, ale s jiným lektorem - viz úkol č. 25007.					NEZAŘAZENO BePlan			- Kč
24003	Dále se zaměříme na alternativní formy komunikace v následujících kurzech: Augmentativní a alternativní komunikace – metody Augmentativní a alternativní komunikace – návčiky . Bude se jednat o dva běhy dvou denního semináře, v rozsahu 16 hodin. Zúčastní se ho všichni zaměstnanci, kteří vstupují do komunikace s dětskými pacienty (klienty).	3.2 Vzdělávání	4.2 Rozvoj konceptů péče		31.12.2024			provozní příspěvek	30 000,00 Kč
S	Vzdělávání v tématu Alternativní a augmentativní komunikace v rozsahu 16 hodin absolvovaly zdravotní sestry, pracovníce v sociálních službách, sociální pracovník. Realizovány 2 běhy v termínech 26.2.2024 a 11.3.2024, 8.11.2024 a 18.3.2024					NEZAŘAZENO BePlan		provozní příspěvek	74 600,00 Kč
24004	I v letošním roce plánujeme supervize jak pro sociální úsek, tak pro zdravotnický personál. Supervize budou probíhat čtvrtletně.	3.3 Supervize a doporučení	4.2 Rozvoj konceptů péče		31.12.2024			provozní příspěvek, ÚP	45 000,00 Kč
S	Supervize proběhly v termínech 7.3.2024, 22.5.2024, 17.9.2024 a 3.12.2024.					NEZAŘAZENO BePlan		provozní příspěvek, ÚP	24 900,00 Kč
24005	Každoročně THP pracovníci absolvují semináře a školení dle svého zaměření. Každý ze zaměstnanců se zúčastní min. 2 školení ve svém oboru.	3.2 Vzdělávání			31.12.2024			provozní příspěvek	37 000,00 Kč
S	THP pracovníci se zúčastnili těchto školení: 25.1.2024 – seminář personální a mzdová účetní (PAM) 29.2.2024 – Aktuality v účetnictví a hospodaření PO 20.3.2024 – Rozvoj komunikačních dovedností 22.3.2024 – seminář PAM 27.3.2024 – Účetní propedeutika pro PO 24.-25.4.2024 – psychologie práce a organizace (konference) 10.5.2024 – Veřejné zakázky malého rozsahu 7.6.2024 – Zákoník práce, personalistika 21.6.2024 – Náhled do nového zákona o účetnictví 15.8.2024 – Anonymizace údajů v registru smluv 4.9.2024 – Řízení času s ohledem na osobní vizi 24.9.2024 – Inventarizace prakticky 25.10.2024 – Majetek školské PO a jeho inventarizace 15.11.2024 – Peněžní fondy aktuálně 13.12.2024 – seminář personální a mzdová účetní (PaM) 17.12.2024 – Účetní závěrka roku 2024 4.12.2024 - Řízení času s ohledem na osobní vizi Sebekoučink (feditelka) - 12.3., 3.5., 10.9., 5.12.					NEZAŘAZENO BePlan		provozní příspěvek	35 054,00 Kč

ÚKOLY – KVALITA PÉČE

č.	Popis cílů	Vazba na hlavní cíl	Vazba na další cíle	Vazba na další cíle	TERMÍN	BePlan	RM/ZM (číslo usnesení)	Popis zdrojů	Náklady v Kč
24001	1x týdně je realizována canisterapie.	4.4 Humanizace péče	4.2 Rozvoj konceptů péče	4.3 Aktivizace a volný čas	31.12.2024			Dary	160 000,00 Kč
S	Pro děti byla zajištěna canisterapie, zpravidla 1x týdně ve středu za dětmi dochází canisterapeut občanského sdružení DOGma.					NEZAŘAZENO BePlan		Dary	150 000,00 Kč
24002	Realizace jednoho ozdravného pobytu pro děti.	4.4 Humanizace péče	4.2 Rozvoj konceptů péče		31.12.2024			Dary	20 000,00 Kč
S	Byl realizován jeden ozdravný pobyt byl v termínu 9.- 11. 9. 2024, který probíhal na Čeladné v Beskydech, konkrétně v Lorkově vile					NEZAŘAZENO BePlan		Dary	11 724,00 Kč
24003	Dovybavení kompenzačními pomůckami pro děti se specifickými potřebami. Pořízení 2 ks polohovacích lůžek a Pořízení neinvazivního terapeutického přístroje Asistent kašle, které byly organizací poskytnuty v roce 2023, čerpány budou v roce 2024	4.4 Humanizace péče	4.3 Aktivizace a volný čas		31.12.2024			provozní příspěvek, účelový investiční	500 000,00 Kč
S	Kromě plánovaných pomůcek bylo nutné zařízení dovybavit zvedákem a dalšími polohovacími lůžky z důvodu přípravy na provoz nové služby. 15.1. Asistent kašle - Linde Gas - 143 990,- 31.1. elektrický pojízdný zvedák + závěs s oporou - DMA Praha - 27 693,- 31.1. polohovací elektrické lůžko PB 331-5 + matrace - DMA Praha - 36 048,- 1.3. elektrické sprchovací lůžko - Ortoservis - 74 700,- 20.12. lůžka Adiflex + matrace 2x - Ortoservis - 107 000,-					NEZAŘAZENO BePlan		provozní příspěvek, účelový investiční, dary	389 431,00 Kč
24004	V rámci doprovázení pěstounů zprostředkování vzdělávání pěstounů, budou realizovány 3 víkendové pobyty.	3.2 Vzdělávání	4.2 Rozvoj konceptů péče		31.12.2024			ÚP	200 000,00 Kč
S	Byly realizovány 3 víkendové vzdělávací pobyty pro pěstouny. Pobyt v termínu 6.-7.4.2024 byl v hotelu Bartoš ve Frenštátu pod Radhoštěm a byl zaměřen na dospívající děti (jaké trendy jsou nyní aktuální, téma sebepoškození a nabídka služeb pro dospívající) a emoce u dětí. Pobyt 8.-9.6.2024 byl v Lorkově vile na Čeladné a byl zaměřen na drogové závislosti u dětí a mládeže a druhou oblastí vzdělávání bylo řešení výchovných problémů dítěte. Pobyt ve dnech 28.9.-29.9.2024 proběhl v Konferenčním centru Malenovice, pěstouny školila paní PhDr. Ivana Seberová na téma Problémy dětí ve školním prostředí (šikana, kyberšikana, špatné známky, doučování, třídní kolektiv, komunikace se školou).					NEZAŘAZENO BePlan		ÚP	220 407,00 Kč
24005	1x za rok vyhodnotíme dotazníkové šetření v každé ze služeb.	4.4 Humanizace péče	4.2 Rozvoj konceptů péče	4.5 Průzkumy spokojenosti	31.12.2024				
S	Zpravidla po ukončení služby zjišťujeme zpětnou vazbu od zákonných zástupců dětí a pokud to zdravotní a mentální stav dětí dovolí i od nich samotných. Klienti terénní odlehčovací služby poskytli 9 zpětných vazeb, zákonní zástupci dětí v dětském centru poskytli 12 zpětných vazeb. Zpětné vazby (písemné i ústní) byly vyhodnoceny na konci roku. V loňském roce jsme nezaznamenali nespokojenost s našimi poskytovanými službami, naopak rodiče oceňovali lidský přístup pracovníků.					NEZAŘAZENO BePlan			

ÚKOLY – KONTROLNÍ SYSTÉM

č.	Popis cílů	Vazba na hlavní cíl	Vazba na další cíle	Vazba na další cíle	TERMÍN	BePlan	RM/ZM (číslo usnesení)	Popis zdrojů	Náklady v Kč
24001	Kontrola znalostí standardů a jejich uplatnění v praxi. Kontrola znalostí standardů bude provedena 1x ročně u pracovníků v sociálních službách a u sociálních pracovníků.	5.1 Interní kontroly			31.12.2024				
S	Ověření seznámení se standardy bylo provedeno v rámci pověření k výkonu SPO, konkrétně provázení pěstounů, a to jednou za pololetí v dubnu a říjnu 2024. Nebyly zjištěny nedostatky. Taktéž v rámci poskytování terénní odlehčovací služby byly ověřovány seznámení se standardy, konkrétně proběhla jednou kontrola vedení dokumentace individuálního plánování. Byly zjištěny drobné nedostatky, které byly ihned odstraněny.					NEZAŘAZENO BePlan			
24002	Řídící kontrola bude nadále zajišťována na základě interní směrnice k finanční kontrole, kterou se provádí zákon č. 320/2001 Sb. v platném znění a vyhláškou MF č. 416/2004 Sb. o finanční kontrole. Na základě provedené analýzy rizik bude doplněn plán kontrolních akcí .	5.1 Interní kontroly			31.12.2024				
S	Organizace postupovala v průběhu roku 2024 podle zpracované interní směrnice k finanční kontrole. Institut interního auditu je v nahrazen veřejnosprávní kontrolou zřizovatele. Interní směrnice upravuje především otázky řídicí kontroly, odděluje pravomoci zaměstnanců při přípravě a uskutečňování operací a při zachycování dopadů těchto operací v účetnictví. V rámci prováděné kontrolní činnosti nebyly zjištěny žádné zásadní nedostatky.					NEZAŘAZENO BePlan			
24003	Plnění plánu kontrol. I nadále budeme plnit úkoly vyplývající ze směrnice. Zachováme počet kontrol, tzn. 42.	5.1 Interní kontroly			31.12.2024				
S	Kontroly jsou prováděny dle interní směrnice k finanční kontrole a jsou prováděny průběžně, měsíčně a čtvrtletně. Záznamy o provedených kontrolách jsou zaznamenány na primárních dokladech. Celkem bylo provedeno 42 interních kontrol.					NEZAŘAZENO BePlan			

ÚKOLY – DOBRÉ JMÉNO A PUBLIC RELATIONS

č.	Popis cílů	Vazba na hlavní cíl	Vazba na další cíle	Vazba na další cíle	TERMÍN	BePlan	RM/ZM (číslo usnesení)	Popis zdrojů	Náklady v Kč
24001	Plánujeme se účastnit pracovní skupiny v Komunitním plánování, pracovní skupiny pro NRP, schůzí Poradního sboru MSK a kampaně Dejme dětem rodinu. Zúčastníme se minimálně 5 setkání v rámci těchto aktivit.	6.2 Spolupráce	6.1 Dobré jméno a PR		31.12.2024				
S	Účastnili jsme se pracovní skupiny Osoby se zdravotním postižením v termínech 22.2.2024, 11.4.2024 (konala se v prostorách DC Domeček), 29. 6. 2023 a 23.11.2024. Kromě toho jsme na setkání pracovních skupin Romské etnikum a Děti a rodina jako hosté představili činnost organizace. Organizaci jsme také představili vedoucím OSPOD ÚMOB Ostrava dne 10.5.2024, dále průběžně základním školám, nestátním neziskovým organizacím, svépomocným skupinám, lékařům, úřadu práce atd. Účastnili jsme se pracovní skupiny krajského úřadu v oblasti NRP v termínech 29.2.2024, 12.9.2024 a 14.11.2024. Účastnili jsme se a prezentovali trasforamci zařízení na setkání Center komplexní péče v Praze dne 9.4.2024 a online 17.9.2024. Ředitelka se účastnila poradního sboru hejtmana MSK dne 10.9.2024.								
24002	Budeme nadále spolupracovat se všemi ÚMOB Ostrava s OSPOD, s Krajským úřadem Moravskoslezského kraje, s Magistrátem města Ostravy, s PČR a soudy.	6.2 Spolupráce	6.1 Dobré jméno a PR		31.12.2024				
S	Představili jsme činnost organizace vedoucím OSPOD ÚMOB Ostrava dne 10.5.2024, dále průběžně předávány letáky organizace na odbory sociálních věcí ÚMOB Moravská Ostrava a Přívoz, Mariánské Hory, Radvanice a Bartovice, Vítkovice. Účastnili jsme se metodických setkání MMO (k novele zákona o SPOD) i krajského úřadu (13.9.2024 k individuálním náborům, 4.10.2024 k PPPD)								
24003	I nadále plánujeme úzce spolupracovat s Městskou nemocnicí v Ostravě, Fakultní nemocnicí v Ostravě-Porubě, s Vítkovickou nemocnicí, s mnoha odbornými ambulancemi, Centrem pro rodinu v Ostravě-Vítkovicích, s krizovým centrem v Ostravě-Vítkovicích, s psychologickou ambulancí v MNOF.	6.2 Spolupráce	6.1 Dobré jméno a PR		31.12.2024				
S	Představili jsme činnost organizace zdravotně sociálnímu pracovníkovi Vítkovické nemocnice, v ambulanci dětské a dorostové psychiatrie Fakultní nemocnice Ostrava. V rámci vzdělávání jsme spolupracovali se zdravotními sestrami FNO, které vedly semináře pro naše sestry.								
24005	Budeme dále spolupracovat s řadou neziskových organizací v rámci města Ostravy. Zaměříme se na spolupráci s organizacemi, které taktéž pomáhají rodinám, kde vyrůstá dítě s postižením Anulica, Centrum pro rodinu.	6.2 Spolupráce	6.1 Dobré jméno a PR		31.12.2024				
S	V rámci dne otevřených dveří jsme navázali spolupráci s Duhovým domem Slezské diakonie, kde jsou poskytovány sociální služby osobám s postižením, včetně odlehčovacích služeb pro děti, dále jsme sdíleli zkušenosti s organizací Arcada neuromedical Center v Ostravě poskytující rehabilitační péči.								
24006	I v roce 2024 budeme otevřeni pro praxi v naší organizaci , kterou vykonávají zejména studenti VOŠS v Ostravě, Fakulty sociálních studií OU, Lékařské fakulty OU, Střední zdravotnické a vyšší odborné zdravotní školy v Ostravě. Plánujeme stejně jako v předešlém roce umožnit praxi min. 9 studentům.	6.2 Spolupráce	6.1 Dobré jméno a PR		31.12.2024				
S	V naší organizaci vykonávalo odbornou praxi celkem 20 studentů, z těchto škol - Slezská univerzita Opava, Fakulta veřejných politik, obor Pediatrické ošetřovatelství (4), Vyšší odbornou školu a jazykovou školu PRIGO, obor všeobecná sestra (1), Ostravskou univerzitu, Fakulta sociálních studií obor zdravotně sociální péče (5) a Ostravskou univerzitu, Lékařská fakulta (10).								
24007	Účast na akcích pro veřejnost při kterých budeme prezentovat činnosti organizace. Zúčastníme se minimálně 2 akcí.	6.2 Spolupráce	6.1 Dobré jméno a PR		31.12.2024				
S	Vytvořili jsme nové a dotiskli stávající letáky pro jednotlivé služby, které poskytujeme, dále byly zajištěny drobné propagační předměty (propisky, balonky apod.) a roll-up. Toto propagační vybavení bylo využito na akcích pro veřejnost, např. 22.2.2024 na akci HR Love, dále 20. 6. 2024 na akci Lidé Lidem. Dále byla plánována účast 14.9.2024 na Třebovickém koláči a 21. 9. 2024 na akci Dny rodin aneb Spolu ruku v ruce, které obě byly z důvodu povodní v MSK zrušeny.								
24008	V případě oslovení ke spolupráci budeme součástí projektů, které se budou zaměřovat na péči o děti s postižením.	6.2 Spolupráce	6.1 Dobré jméno a PR		31.12.2024				
S	Zúčastnili jsme se odborné konference "Brána do života" pořádané v rámci projektu MSK "Podpora (ne)formální péče v Moravskoslezském kraji" ve dnech 10.-11.6.2024. Konference se věnovala tématům dětí raného věku a jejich vývoje, vnímání potřeb, úskalí, které rodiny prožívají, včetně přesahu do dalšího vývoje dítěte.								

ÚKOLY NAD RÁMEC PLÁNU ČINNOSTI

č.	Popis cílů	Vazba na hlavní cíl	Vazba na další cíle	Vazba na další cíle	REALIZACE (období)	RM/ZM (číslo usnesení)	Popis zdrojů	Náklady v Kč
1.	Příprava materiálně technických podmínek poskytování nové sociální služby - pobytová forma odlehčovací služby. Vybudování bezbariérové koupelny a wc.						investiční fond	180 000,00 Kč
2.	Zajištění návštěvy zdravotních klaunů pro děti dne 7.11.2024, dětem zahráli dvě představení programu Kutálka, což je představení uzpůsobené pro děti s postižením.							
3.	Externí kontroly: -14.5. do 21. 5. 2024 - Krajská hygienická stanice MSK, plnění povinností stanovených v zákoně č. 258/2000 Sb., vyhlášce č. 306/2012 Sb., nebyly zjištěny hygienické nedostatky -27. 9. do 2. 10. 2024 Moravskoslezský kraj, veřejnosprávní kontrola finanční podpory poskytnuté na základě smlouvy o poskytnutí dotace z rozpočtu MSK, z kapitoly 313 – MPSV státního rozpočtu a kontrola vyrovnávací platby; ze zjištění nevyplývalo porušení rozpočtové kázně							
4.	Prezentace v médiích: 16.2.2024 Události v regionech https://www.ceskatelevize.cz/porady/10122978233-udalosti-v-regionech-ostrava/424231100030216/ 16.2.2024 Studio ČT24, https://www.ceskatelevize.cz/porady/10101491767-studio-ct24/224411058060216/ 20.2.2024 – FB Komunitní plánování sociálních služeb Ostrava (leták) 1.3.2024 – FB Dejme dětem rodinu (HR Love a prezentaci kampaně) 6/2024 – Vítkovický zpravodaj, rozhovor s ředitelkou https://vitkovice.ostrava.cz/cs/o-vitkovcich/zpravodaj/rocnik-2024/rocnik-2024-1/copy_of_erven2024.pdf 18.11.2024 – webové stránky města Ostravy https://www.ostrava.cz/cs/o-meste/aktualne/detske-centrum-domecek-je-na-zmenu-zakona-pripraveno 27.11.2024 – Události v regionech https://www.ceskatelevize.cz/porady/10122978233-udalosti-v-regionech-ostrava/424231100031127/cast/1081902/							

ROZVOJOVÉ CÍLE

č.	Popis cílů	Vazba na hlavní cíl	Vazba na další cíle	Vazba na další cíle	TERMÍN	BePlan	RM/ZM (číslo usnesení)	Popis zdrojů	Náklady v Kč
R001	Příprava a spolupráce na novém objektu. Snad i stěhování.	2.1 Investice a rekonstrukce	4.1 Prostředí	6.2 Spolupráce	31.12.2025				
R	Cíl je nadále plánován jako rozvojový.								
R002	Vytváření podmínek pro přijetí speciálního pedagoga v reakci na legislativní změny (plánovaný vznik Center komplexní péče).	4.4 Humanizace péče	4.2 Rozvoj konceptů péče		31.12.2025				
Z	V aktuálním návrhu (sněmovní tisk 798, návrh ke dni zpracování VPČ zatím neschválen) úpravy personálního obsazení Centra komplexní péče pozice speciálního pedagoga není uvedena								

SAZEBNÍK ÚHRAD

Dětský domov pro děti do 3 let

Ceník úhrad za pobyt dítěte v dětském domově pro děti do 3 let se řídí vyhláškou č. 56/2012 Sb., o příspěvku na úhradu zaopatření dítěte a jeho průvodce v dětském domově pro děti do 3 let věku:

Výše příspěvku na úhradu zaopatření dítěte umístěného v dětském domově pro děti do 3 let se odvíjí od jeho věku:

- Dítě do 1 roku věku 45 Kč/den
- Dítě od 1 roku do 3 let věku 50 Kč/den
- Dítě od 3 let věku 55 Kč/den

S dítětem může v zařízení pobývat i jeho rodič, pak vyhláška stanovuje úhradu za pobyt průvodce dítěte ve výši 150 Kč za den.

Terénní odlehčovací služba

Ceník úhrad se odvíjí od doby poskytované péče:

- 1 hodina 80 Kč/hodina
- od 1 hodiny do 2 hodin 70 Kč/hodina
- od 2 hodin do 6 hodin 60 Kč/hodina
- více než 6 hodin 50 Kč/hodina

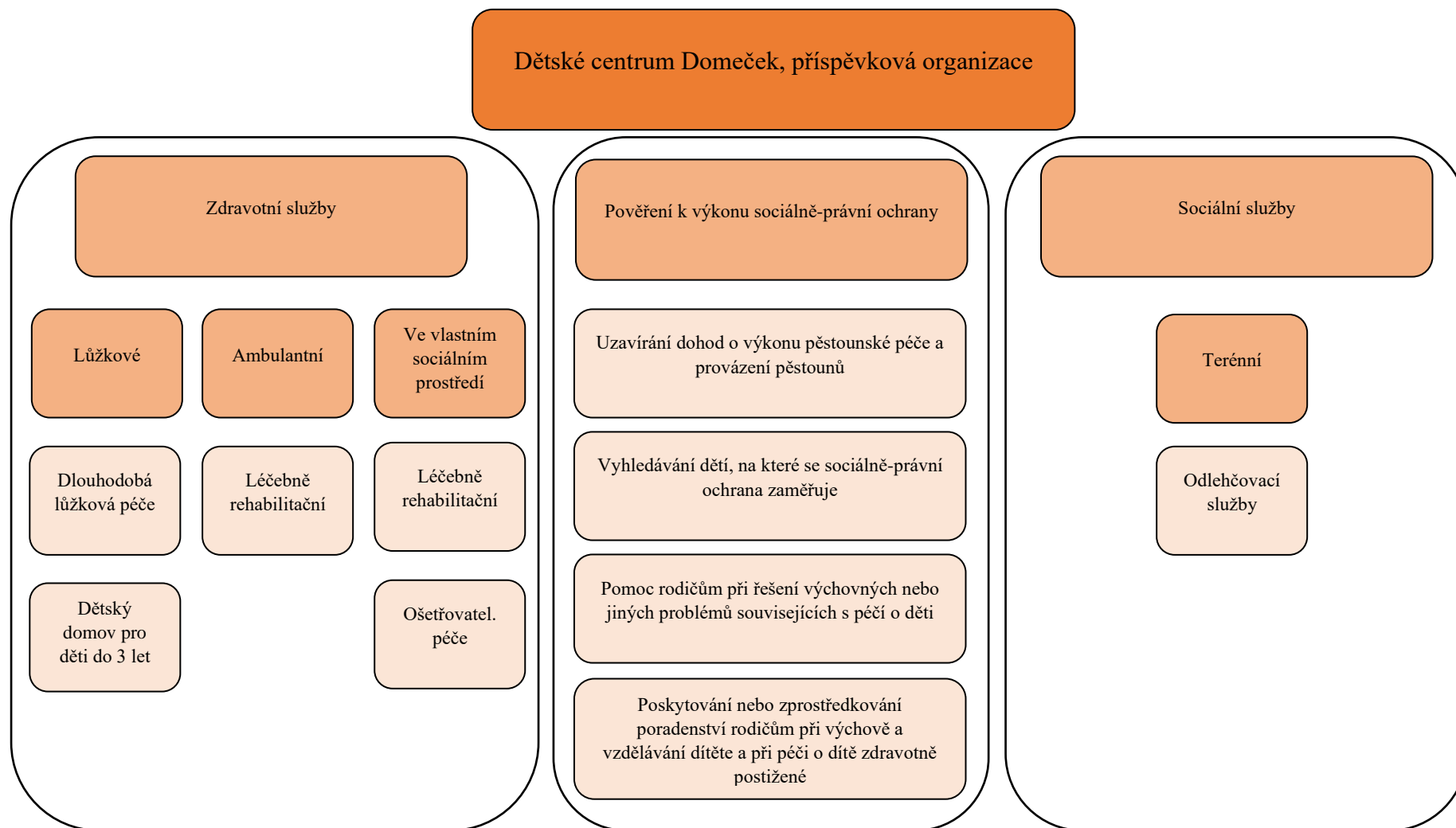
Ambulance rehabilitace

Služby jsou hrazeny z veřejného zdravotního pojištění, máme uzavřenu smlouvu se zdravotními pojišťovnami:

- 111 - Všeobecná zdravotní pojišťovna ČR
- 205 - Česká průmyslová zdravotní pojišťovna
- 207 - Oborová zdravotní pojišťovna zaměstnanců bank, pojišťoven a stavebnictví
- 211 - Zdravotní pojišťovna Ministerstva vnitra ČR
- 213 - Revírní bratrská pokladna, zdravotní pojišťovna

ORGANIZAČNÍ STRUKTURA

Struktura služeb organizace k 31.12. 2024



Organizační struktura k 31.12.2024

